



REPORTE UIES 26/03/2020

MONITOREO DE INTELIGENCIA EPIDEMIOLÓGICA (Corte a las 09:00 hrs)

JURISDICCIÓN SANITARIA I:

- SIN MOVIMIENTO:

JURISDICCIÓN SANITARIA II:

- SIN MOVIMIENTO.

JURISDICCIÓN SANITARIA III:

- SIN MOVIMIENTO:



<http://morelos.gob.mx>



Gobierno Estado de Morelos



@GobiernoMorelos



REPORTE UIES 26/03/2020

MONITOREO DE MEDIOS
(Corte a las 09:00 hrs)

SOL DE CUERNAVACA.

- **Aumentan a 4 los casos de Covid-19 en Morelos**

La Secretaría de Salud dio a conocer de dos nuevos casos confirmados de coronavirus en el estado; se trata de pacientes del sexo femenino originarias de Cuernavaca; en un primer caso, la paciente es una mujer de 35 años de edad con antecedentes de haber viajado a Texas, en la unión americana, mientras que la segunda, de 61 años de edad, quien tuvo contacto con una persona positiva de la Ciudad de México.

Las autoridades sanitarias señalaron que ambos casos se encuentran sin complicaciones y en aislamiento; de los brotes anteriores, uno sigue hospitalizado, y el otro, en casa; de éstos se mantienen en vigilancia al menos 18 contactos indirectos asintomáticos.

Marco Antonio Cantú Cuevas, titular de la Secretaría de Salud, señaló que en el Instituto Mexicano del Seguro Social (IMSS) se han presentado pacientes sospechosos, en particular uno que padece neumonía, pero que no ha sido confirmado puesto que esta institución "envía sus muestras al Hospital La Raza y tardan un poco en entregarse; debemos estar conscientes que no todos los pacientes que presenten neumonía tiene que ser por covid-19".

Cantú Cuevas agregó que la única forma de evitar la propagación del virus es quedarse en casa y mantener sana distancia, ya que en la actualidad no existe vacuna para este padecimiento.

Recordar que la única fuente de información es la Secretaría de Salud, no se dejen llevar por información falsa; seguimos con el mensaje de si te cuidas tú nos cuidamos todos; es importante mantener la calma.

Aquel ciudadano que únicamente tenga síntomas similares a la gripa o resfriado debe quedarse en casa, de presentar otros síntomas como dificultad respiratoria "o sensación de ahogamiento" debe acudir al hospital más cercano.

En esta rueda de prensa conjunta, el Director de los Servicios de Salud de Morelos, Héctor Barón Olivares, informó que a partir de este jueves



<http://morelos.gob.mx>



Gobierno Estado de Morelos



@GobiernoMorelos



26 de marzo quedan suspendidas todas las consultas externas y cirugías programadas que no pongan en riesgo la vida del paciente.

Como parte del Plan de Reconversión Hospitalaria se disminuirá de manera significativa la consulta externa que no requiere mayor impacto, las áreas de urgencias, tratamientos oncológicos, VIH, pacientes de quimioterapia, área de ginecología seguirán abiertas para atender casos de urgencias, los tratamientos de este tipo no se suspenderán; para evitar aglomeraciones, ya que no tenemos amplios espacios para mantener una sana distancia.

Por otro lado, autoridades de Salud informaron que a partir de mañana en los 10 Hospitales de los SSM quedan canceladas consultas externas, así como citas y cirugías programadas que no pongan en riesgo la vida del paciente; la atención en urgencias seguirá de forma habitual.

- **Inicia temporada de incendios**

Ante el incremento de la temperatura los incendios se están presentando en terrenos baldíos, ya se han atendido 42 en marzo, así lo dio a conocer el titular de Protección Civil del municipio de Jiutepec Francisco Javier Barona Téllez.

Comentó que en marzo, lo que más han atendido son incendios en terrenos baldíos en total van 42, en casa habitación 3, en vehículo 1, y en negocios 2, dando un total de 48 incendios.

En enero del presente año se presentaron 36 incendios en terrenos baldíos, 6 en casa habitación, 1 en locales, 2 de vehículos y 12 por fuga de gas.

En febrero se atendieron 24 en terrenos baldíos, 9 en casa habitación, 1 en vehículo y 17 por fugas de gas.

Aseguró que afortunadamente estos incendios en terrenos baldíos no han provocado pérdidas humanas.

Refirió que afortunadamente el área de Medio Ambiente del municipio está pendiente de estos hechos y en aquellos que se encuentra a los posibles responsables, entran en acción para seguir los procedimientos correspondientes.

- **Coronavirus: Aumentan a 4 los casos de Covid-19 en Morelos**

Francisco Javier Barona señaló que como cada año las recomendaciones a la población son no quemar basura en terrenos



<http://morelos.gob.mx>



Gobierno Estado de Morelos



@GobiernoMorelos

baldío, ni patios, pedir ayuda de Protección Civil para las denominadas quemas controladas en pastizales o terrenos de cultivo.

A pesar de que no ha iniciado la temporada de calor, a la semana se registran hasta 7 incendios en Cuernavaca, sobre todo por la falta de cuidado de la población; estos incidentes ocurren más en terrenos baldíos, por lo que el subsecretario de Protección civil Gonzalo Barquín recomendó que antes de iniciar la limpia de un predio los propietarios informe a la autoridad para recibir asesoría.

Estos incendios que habían comenzado a repetirse, fueron apagados con las breves lluvias que cayeron en la capital del estado, y minimizado el riesgo de que continuarán.

El llamado a los ciudadanos es no asumir esta costumbre de hacer quema de composta y basura de terrenos baldíos, o que hagan una limpieza sin una supervisión previa, para eso deben llamar a los teléfonos al 3 12 12 74 para cualquier asesoramiento.

Sin embargo confió que en promedio comparado con el año pasado el porcentaje de incendios aumentó hasta en un 30 por ciento en este 2020, "y es que la gente se la facilita solo recordar que hasta la fecha llevamos un promedio de 215 incendios en este año, y al menos un 70 por ciento tiene que ver con esto que es la quema de basura o limpia de terrenos, por eso la insistencia de decirle a la gente que no haga este tipo de costumbre, por eso existe este incremento".

Gonzalo Barquin destacó que las lluvias que llegaron de manera imprevista minimizaron el riesgo de que estos incendios siguieran aumentando, después de eso fueron atendidos dos incendios en tiempo y forma atendidos por los cuerpos de emergencia, y por la CONAFOR.

DIARIO DE MORELOS.

- **Incrementan muertes en México por coronavirus: son ya 6 decesos**

El número de muertos por coronavirus COVID19 aumentó este miércoles a seis, al registrarse un nuevo deceso en las últimas 24 horas, informó Hugo López-Gatell, subsecretario de Prevención y Promoción de la Salud de la Secretaría de Salud.

En su conferencia diaria, López-Gatell reportó que el número de contagios confirmados aumentó a 475, es decir, 70 más que el martes 24, cuando había 405.



También dio a conocer que el número de casos sospechosos es de mil 656 y el de descartados de dos mil 445.

Dijo que la víctima número 6 por coronavirus fue un hombre originario de San Luis Potosí

- **Ya hay más de 450 mil casos de coronavirus en el mundo**

FRANCIA.- Más de 450 mil casos de coronavirus han sido declarados oficialmente en el mundo desde el inicio de la pandemia, según un balance realizado por la AFP a partir de fuentes oficiales el miércoles a las 20H15 GMT.

Al menos 450 mil 876 casos de infección, incluidos 20 mil 647 decesos, han sido detectados en 182 países y territorios, desde China (81 mil 218 casos, de los cuales 3 mil 821 decesos), foco inicial de la pandemia, hasta Italia (74.386 casos, de los cuales 7 mil 503 muertos).

Estados Unidos es el país donde el contagio progresa más rápidamente, con 62 mil 086 casos (y 869 muertos). Gracias a los métodos de control, se han detectado más de 54 mil 760 nuevos casos en ese país. El número de casos diagnosticados sin embargo no refleja la realidad de la enfermedad, ya que muchos países solo controlan los casos más graves.

- **Aumentan casos de coronavirus en Morelos: ya son 4**

Autoridades de Salud de Morelos informaron esta tarde que se incrementaron los casos de COVID19 en la entidad.

De acuerdo con el corte dado a conocer hoy a las 4 de la tarde, existen 4 casos confirmados en Morelos (3 en Cuernavaca y 1 en Cuautla).

Asimismo, son 12 sospechosos y 31 negativos.

El titular de Salud, Marco Antonio Cantú Cuevas, dijo que desafortunadamente los casos irán a la alza y pidió a la población seguir aplicando las medidas de higiene correspondientes para evitar contagios

- **Refuerzan el cerco sanitario en Morelos por el COVID-19**

CUERNAVACA, MORELOS.- Ante la contingencia por el coronavirus, el Gobernador Cuauhtémoc Blanco Bravo, señaló que continúan las



<http://morelos.gob.mx>



Gobierno Estado de Morelos



@GobiernoMorelos



medidas de prevención y vigilancia para salvaguardar la salud de la población, así como un trabajo de coordinación con el Gobierno Federal, los órganos de gobierno en el estado y los municipios.

El mandatario estatal subrayó que se instalaron y reforzaron los cercos sanitarios en puntos estratégicos de aglomeración como centrales camioneras, plazas públicas, así como en distintas zonas turísticas. Lo anterior, al sostener una reunión con los integrantes de su gabinete, en la que se llevó a cabo un recuento de las acciones que se han implementado de manera oportuna; Cuauhtémoc Blanco precisó que junto con los secretarios de despacho se analizó el problema que enfrenta el país y Morelos, posteriormente se acordaron los mecanismos para atender dicha situación

El Gobernador indicó que mediante la Secretaría de Salud de Morelos se mantiene un trabajo preventivo y de coordinación con instancias como el Instituto Mexicano del Seguro Social (IMSS), Instituto de Seguridad y Servicios Sociales de los Trabajadores del Estado (ISSSTE), Secretaría de la Defensa Nacional (Sedena), sector privado como hospitales y laboratorios certificados, para dar seguimiento a casos de COVID-19.

Puntualizó que entre las recomendaciones que hace la Secretaría de Salud federal, y que se refuerzan en el estado, destacan el evitar saludar de mano, lavarse las manos frecuentemente con agua y jabón, utilizar el estornudo de etiqueta al toser o estornudar, así como mantener la sana distancia social y evitar acudir a eventos masivos. toman medidas

Asimismo, se activaron capacitaciones al personal del sector salud público y privado, así como con el gremio empresarial y operadores de la industria hotelera, entre otros prestadores de servicios. Manifestó que se anunció de manera oportuna la suspensión de clases de todos los niveles educativos en el estado, con el objetivo de proteger y salvaguardar la salud de las niñas, niños, adolescentes y jóvenes.

Capacitaciones

Se dio capacitación para todos los responsables de los servicios telefónicos de atención a la población; el protocolo tiene el propósito de orientar a la población sobre la atención médica que debe tomarse ante





posibles síntomas, así como los números de información a nivel nacional y estatal sobre el Covid-19.

Servicio...

Las líneas de atención para coronavirus Covid-19, (777) 362 2390 y (777) 362 2391 para información y orientación, respectivamente.

Salud federal cuentan con la línea telefónica 800 00 44 800, en la que se resuelven diversas dudas acerca de dicha enfermedad.

Sin pánico. El mandatario exhortó a mantener la calma y evitar difundir noticias falsas, así como conservar las medidas de prevención, especialmente con los adultos mayores y mujeres embarazadas; además, en la medida de lo posible, permanecer en sus hogares.

- **Vislumbran para abril lo fuerte del COVID-19**

CUERNAVACA, MORELOS.- En Morelos la curva de mayor riesgo podría presentarse a finales de abril o principios de mayo, informó el secretario de Salud Marco Antonio Cantú Cuevas. Ayer, en la conferencia diaria por el tema del Covid-19, anunció que se mantiene la cifra de dos casos confirmados por coronavirus, pero subió a 13 el número de casos sospechosos, los cuales en las próximas horas se confirman o descartan.

Aseguró que una vez que México entró en la fase dos se tendrá que comenzar a tomar otras medidas, no obstante, recordó que Morelos se anticipó en algunas acciones como la suspensión de clases, "lo que buscamos es ganar tiempo para tomar medidas que nos permitan que se dispare el número de contagios. Será inevitable, pero lo que pretendemos es que no se saturen los hospitales".

- **Aíslan por COVID-19 a una familia en Yautepec**

Atención especial de aislamiento y vigilancia de salud domiciliaria se brinda a una familia de Yautepec que tiene uno de los dos casos confirmados de coronavirus en el estado, así lo dieron a conocer autoridades municipales, quienes llamaron a no alarmarse, pero sí a tomar precauciones.

En Morelos existen dos casos confirmados de pacientes infectados con el COVID-19, según el reporte de la Secretaría de Salud Estatal, y uno de estos casos sus familiares radican en Yautepec, por lo que se ha





brindado una atención especial para evitar que se generen más contagios en el municipio.

Así lo informó el alcalde Agustín Alonso Gutiérrez, quien indicó que los familiares se encuentran en autoaislamiento en su casa, y que de parte del ayuntamiento se han tomado medidas preventivas como evitar que salgan del domicilio, y proporcionarles insumos que requieran. Enfatizó que se están llevando a cabo las medidas preventivas pertinentes y en comunicación con la Secretaría de Salud para evitar propagaciones. Resaltó que los familiares no presentan algún síntoma; sin embargo, se acordó mantenerse en aislamiento.

"Tenemos una patrulla en el lugar para no permitir salir de su domicilio, tal vez está mal, pero creemos que es una decisión acertada para evitar que continúen sus actividades diarias y pudiera darse algún contagio; el ayuntamiento les estará llevando comida, líquidos, medicinas o lo que requieran, para que no salgan y nos ayuden a evitar una infección", precisó.

Informa. Agustín Alonso precisó que los familiares de una persona con coronavirus están aislados y con atención especial.

- **Seleccionan a brigadistas eventuales en Morelos**

Cuernavaca, MORELOS.- El Centro Estatal de Emergencias y Contingencias Ambientales (CEECA), de la Secretaría de Desarrollo Sustentable (SDS), llevó a cabo la selección y capacitación de personal para unirse como brigadistas eventuales a la fuerza de tarea oficial que combate los incendios forestales en el estado. El director del CEECA, Miguel Ángel Rodríguez Guerrero, dijo que el procedimiento constó de tres pruebas: médica, física y de conocimientos a través de un examen conformado por 71 reactivos. Comentó que del total de participantes de los municipios de Tetela del Volcán, Coajomulco, Xoxocotla, Temixco y Tlaltizapán, fueron seleccionados 30 que reunieron los requisitos exigidos. "Demostraron tener una buena condición física en un examen de prueba de carga de mochila de 20 kilogramos, en el que deben recorrer 4.8 kilómetros en menos de 45 minutos", explicó.

Revisión. Autoridades del CEECA seleccionaron a los brigadistas eventuales.





- **Aumentan los casos de influenza en Morelos**

CUERNAVACA, MORELOS.- Subió a 76 el número de casos de influenza y se mantiene en seis el número de defunciones, en el estado. De acuerdo a la Secretaría de Salud Federal, a través de la Dirección General de Epidemiología, durante la temporada de influenza estacional se registran cinco mil 757 casos positivos en todo el país y 299 defunciones.

En el caso de Morelos existen 569 casos de Infecciones Respiratorias Agudas Graves (IRAG), 76 casos positivos de influenza y seis defunciones. De total de casos confirmados el 49 por ciento corresponden a influenza tipo A(H1N1), por lo que los Servicios de Salud de Morelos están exhortando a no bajar la guardia y seguir las medidas de prevención.

Otras medidas que deben ponerse en práctica es el lavado frecuente de manos con agua y jabón, cubrir nariz y boca al toser o estornudar con un pañuelo desechable o con la parte interna del codo.

Al ser la influenza un virus respiratorio altamente contagioso, los SSM aseguran que las medidas implementadas para el Covid-19 serán de gran utilidad para protegerse también de la influenza y otros padecimientos similares.

Cabe destacar que todavía existen vacunas disponibles en los centros de salud, por lo que pueden acudir para aplicarse el biológico. Además, durante este días se aplica a los menores las vacunas contra la polio y sarampión.

6 decesos por influenza han ocurrido en Morelos...

299 muertes por la enfermedad, reportan en todo el país...

Se investiga desabasto, tras descubrirse que gobierno de EPN no vacunó contra sarampión

Justo cuando en Estados Unidos hay una declaratoria de emergencia sanitaria por un brote de sarampión, México se enfrenta a que durante todo 2018 no hubo abasto de vacunas contra esta enfermedad, por lo que más de 770 mil niños no recibieron la protección que les correspondía el año pasado.

La nueva administración en la Secretaría de Salud se encontró con esta falta total de vacunación el año pasado, que se suma al hecho de que desde 2015 empezó a bajar sistemáticamente la cobertura, sin que el gobierno de Enrique Peña Nieto explicara las razones, informó el





subsecretario de Prevención y Promoción de la Salud, Hugo López-Gatell tras una conferencia de prensa.

Advirtió que por eso ya interpuso una denuncia ante el Órgano Interno de Control de la secretaría para que se investigue quiénes son los responsables y por qué no se tuvo el abasto de vacunas de sarampión-rubeola y sarampión-papera que originalmente se había contratado.

“La administración saliente debió actuar con responsabilidad y decirnos: esta es nuestra evaluación de riesgos, por X o Y razones no logramos coberturas vacunales, haberlo explicado de manera transparente a nosotros como administración entrante y a la sociedad, y entonces ponernos en un punto de atender la preocupación desde el inicio. Desafortunadamente esto no fue alertado así y no se nos comunicó de manera rigurosa, formal, técnica, estructurada, una evaluación de riesgos”, señaló.

“No nos alertó sobre este problema de desabasto de vacunas. Concretamente en 2018 el proveedor contratado para entregar las vacunas no entregó las vacunas en junio, en agosto, en octubre, y entonces cuando nosotros entramos, que fue el 1 de diciembre, nos enteramos de que 24 horas antes se había empezado un proceso de rescisión de contrato”.

Aunque dijo que por estar en curso la investigación no podía dar toda la información, sí explicó que el proveedor, Laboratorios Imperiales Pharma, argumentó que no había sido su responsabilidad, sino que la Comisión Federal para la Protección contra Riesgos Sanitarios (Cofepris) no liberó los lotes porque declaró que no pasaban las pruebas de calidad.

Esto implicó que no se pagaran, por lo que no habría desfaldo, pero sí una desprotección ante un posible brote de sarampión.

Los estándares internacionales marcan que el umbral mínimo de vacunación debe ser del 95%, meta que no se cumplió desde 2015. Animal Político reveló en agosto pasado que la cobertura en México es del 81.9%.

Aunque en México no hay un caso de sarampión originado aquí mismo desde 2006, sino sólo casos importados, es decir, contagios de enfermos que llegaron de otros países, la baja cobertura de vacunación aumenta el riesgo de que haya un rebrote de la enfermedad.



<http://morelos.gob.mx>



Gobierno Estado de Morelos



@GobiernoMorelos



Por ello, el gobierno está por hacer una “evaluación rápida de riesgos” para determinar qué sitios son más vulnerables y darles prioridad en la primera Semana Nacional de Vacunación de 2019, que empieza a mediados de febrero.

Para atender el desabasto, la empresa paraestatal Biológicos y Reactivos de México (Birmex) surtirá al sector Salud una reserva de 554 mil dosis de vacunas y las otras 200 mil necesarias para suplir el déficit se las dará en préstamo los servicios de salud de Pemex.

LA UNIÓN.

- **Piden vacunar a menores contra poliomielitis y sarampión**

Hasta el 3 de abril se aplicarán de manera gratuita las vacunas SABIN y SRP en 204 centros de salud.

Servicios de Salud de Morelos (SSM) informó que desde el pasado 21 de marzo y hasta el 3 de abril se aplicarán de manera gratuita la vacuna SABIN contra la poliomielitis a niños de seis meses a cinco años; así como la SRP para proteger del sarampión, rubéola y parotiditis infantiles menores de ocho años que falten de iniciar o para completar esquemas en las 204 unidades del primer nivel de atención.

María Elena Alcocer Silva, responsable estatal del programa Vacunación Universal de SSM, solicitó a los padres de familia que al momento de acudir a inmunizar a sus hijos tomen en cuenta las recomendaciones de sana distancia, así como que solo acuda un adulto al centro de salud.

“La vacunación es eficaz, segura y constituye una de las medidas sanitarias de mayor beneficio para la población”, señaló.

Alcocer Silvia indicó que durante los quince días que se estará vacunando a los infantiles participan dos mil 500 personas y se distribuirán más de 131 mil biológicos en centros de salud y puestos estratégicos de vacunación.

“Hacemos un llamado a las mamás, papás y/o tutores para que se acerquen a las unidades de salud y soliciten la vacuna; asimismo, les recordamos que deben llevar su Cartilla Nacional de Salud para que ahí el personal haga el registro de la aplicación”, finalizó.





- **Capacitan a personal de salud por contingencia**

Unidad de Educación, Investigación y Políticas de Salud pone a disposición de los trabajadores diversos temas y cursos para su capacitación, en la liga <http://educacionensalud.imss.gob.mx/es/coronavirus>

En menos de una semana se han impartido más de cuatro mil cursos y capacitado a más de 140 mil trabajadores en unidades médicas del Seguro Social.

Para capacitar al personal de salud del Instituto Mexicano del Seguro Social (IMSS) en temas relacionados con la contingencia del COVID-19, fue creado un repositorio multimedia con diversos documentos que van desde la prevención, las diferentes fases de la epidemia, manejo hospitalario, cursos en línea y una sección de avisos sectoriales o institucionales, entre otros.

La doctora Ana Carolina Sepúlveda Vildósola, titular de la Unidad de Educación, Investigación y Políticas de Salud del IMSS, indicó que la plantilla de médicos, enfermería y el resto de los trabajadores del Instituto que brindan atención médica "es muy grande y por la epidemia tenemos que capacitar en muy breve tiempo; es por eso que hemos creado el repositorio para que puedan consultarlos en cualquier momento".

Señaló que en la

página <http://educacionensalud.imss.gob.mx/es/coronavirus> se suben y actualizan materiales que contienen textos, videos e infografías con información derivada de los planes de acción del Instituto, "con la finalidad de que el personal de salud sepa qué y cómo hacer, cuáles son los formatos oficiales y poderlos orientar en cuáles son sus responsabilidades durante esta contingencia".

La primera estrategia, dijo, es que el personal pueda ingresar a este repositorio en cualquier momento las 24 horas del día y los siete días de la semana; asimismo, tenemos sesiones de capacitación para el personal institucional en pequeños grupos, que son organizadas por los directivos de educación y epidemiólogos de cada una de las unidades médicas en coordinación con los expertos de los temas que se vayan a tratar.

El propósito es que el personal pueda expresar sus dudas y puedan ser resueltas en estas sesiones; "estamos teniendo una fase





intensiva de capacitación al personal tanto de laboratorio clínico, médicos, enfermería, personal en formación como son internos y residentes de diferentes especialidades, personal de base y categorías como son camillería, nutrición y dietética, manejo de alimentos y otras que van a estar participando en la atención de la epidemia”, afirmó.

La doctora Sepúlveda Vildósola destacó que en menos de una semana de haber dado inicio, se han impartido más de cuatro mil cursos con 140 mil personas capacitadas.

Respecto a los cursos en línea, señaló que se cuenta con cuatro en la página, elaborados por el Instituto Nacional de Enfermedades Respiratorias (INER); por la Organización Mundial de la Salud (OMS); uno desarrollado por la Secretaría de Salud en la plataforma EDUCADS y otro que en días recientes creó la Dirección de Prestaciones Económicas y Sociales del Seguro Social en la página CLIMSS, con el nombre “Todo sobre la prevención del COVID-19”. Estos cursos son de acceso libre y en idioma español.

Dijo que el repositorio también contiene información científica, ligas a revistas especializadas y algunos libros que se han escrito sobre COVID-19, esto para que el personal de salud tenga a su disposición información novedosa y relevante para la toma de decisiones en la atención de los pacientes, así como ligas a sitios de interés nacional e internacional donde pueden ampliar la búsqueda de temas relacionados.

“El repositorio va más enfocado al personal de salud del IMSS y de cualquier institución, porque hay cuestiones como el manejo domiciliario hospitalario de los pacientes; sin embargo, está abierto para que pueda ser consultada por población abierta y no sólo de nuestro país, sino de América Latina o los países hispanoparlantes. Hemos tratado de resumir toda la información en el idioma español y alguna sí está en idioma inglés”, subrayó.

La titular de la Unidad de Educación, Investigación y Políticas de Salud del IMSS enfatizó que los reportes en cuestión de COVID-19 son cambiantes día a día, por ello se estará actualizando la página varias veces al día, por lo que se recomienda consultar la página con frecuencia para que puedan estar al tanto de los ajustes que se hacen, tanto en estadísticas, como en avisos.



<http://morelos.gob.mx>



Gobierno Estado de Morelos



@GobiernoMorelos



- **Espera Morelos hasta 11 mil contagios**

Es la cifra máxima esperada, pero las autoridades confían en que lleguen sólo a cinco mil en lo más grave de la crisis.

En Morelos se espera tener el mayor número de casos confirmados de Covid-19 entre finales de abril y los primeros días de mayo; en el escenario más alto se proyecta que se registrarán hasta 11 mil casos, en el más conservador el panorama epidemiológico es de cinco mil diagnósticos positivos. Las autoridades estatales llamaron a mantener la calma y seguir las medidas de protección para contener la transmisión del virus.

En conferencia de prensa, el secretario de Salud Marco Antonio Cantú Cuevas informó que el gobierno del estado mantiene una incidencia menor que en otros estados del país y, aunque el comportamiento ha sido menos rápido que en otras entidades, por disposición nacional se aplica la fase dos de transmisión.

Informó que se mantiene en dos el número de casos positivos, pero se incrementaron a 13 los sospechosos, que están en proceso de pruebas de laboratorio, para que sean descartados o confirmados.

Recordó que con el objetivo de retrasar y limitar el contagio del coronavirus, el gobierno estatal adelantó algunas de las acciones que corresponde a esta etapa, que fue declarada este martes por la Federación, como la suspensión de clases así como de eventos masivos o de alta concentración de gente, además de las actividades laborales de personas de más de 60 años y grupos de riesgo.

Respecto a los pacientes con coronavirus ya diagnosticados, dijo que la mujer de Cuautla permanece en aislamiento domiciliario y está en recuperación; el hombre de 37 años residente de Cuernavaca continúa hospitalizado y su estado se reporta como grave.

El funcionario estatal expuso que, como se ha observado en todo el mundo, y desde el punto de vista epidemiológico, se sabe que habrá muchos más casos y naturalmente habrá defunciones. Por lo tanto, lo que se hace es trabajar para que esta afectación sea menor.



<http://morelos.gob.mx>



Gobierno Estado de Morelos



@GobiernoMorelos



Al hablar de los escenarios, indicó que en el resto del país la velocidad y cantidad de casos confirmados es mayor. De ahí la importancia de haber adelantado algunas acciones para limitar la transmisión. "Es probable que los estados que tienen un mayor número de casos confirmados, ellos entren en el pico mucho antes. Nosotros lo estamos estimando para fines de abril, con un aproximado de 11 mil casos, pero esa sería la máxima y nosotros estimamos que podríamos tener en un escenario menor (de) alrededor de cinco mil pacientes infectados, no necesariamente complicados, que requerirían hospitalización, pero no complicados. Hay que recordar que el 85 por ciento de las personas estarán sin complicaciones, sólo el 15 por ciento podrían complicarse".

Tanto el secretario como el director de los Servicios de Salud de Morelos, Héctor Barón Olivares, informaron que se está trabajando en preparar los diez hospitales de los SSM, para que todos cuenten con áreas aisladas en las que sea factible atender pacientes con Covid-19.

Por indicación de la Secretaría de Salud federal se lleva a cabo dicho proceso de reconversión de nosocomios, es decir que las áreas menos prioritarias o donde haya menos pacientes se conviertan en zonas específicas para dar atención médica a quienes tengan sospecha o diagnóstico positivo. Dijo que por ahora ya se tiene lista la reconversión en el Hospital General de Cuernavaca "José G. Parres", y todo el primer piso fue asilado con 33 camas disponibles. El proceso se irá concretando en los demás hospitales. En total se contará con 60 a 65 camas disponibles y por ahora solo se tiene terapia intensiva adaptada en el Hospital de Cuernavaca y más adelante (no dio fecha) se adaptarán los nosocomios de Temixco, Cuautla, y Jojutla. Sumarán aproximadamente 15 camas o serán, como se conoce, de "área de choque".

Cuestionados en torno al personal médico total con el que se cuenta para esta contingencia, ya sea en etapa dos -que es en la que actualmente estamos- o en la siguiente, los funcionarios estatales dijeron que se revisará la cantidad de médicos, enfermeras y demás personal porque seguramente todo el sistema de salud requerirá de colaboradores para sacar el tema hospitalario. Comentaron que ya se ha dialogado con la Federación



<http://morelos.gob.mx>



Gobierno Estado de Morelos



@GobiernoMorelos



sobre la posible necesidad de contratar más profesionales de la salud.

Este martes, médicos y trabajadores del hospital comunitario de Temixco difundieron una denuncia sobre su situación laboral, pues no les han pagado. A través de un documento y mensajes de voz, expresaron que siguen dando atención médica a pacientes y están laborando en esta contingencia por el coronavirus Covid-19, pero desde enero de este año no han recibido remuneración y no cuentan con afiliación a seguridad social. Expusieron que están dentro del programa de contratación eventual pero no ha sido regularizado ni se les ha dado un contrato laboral, pero sí les obligan checar una tarjeta y dar servicio con determinado horario. También expusieron que, al ser personal de contrato, no les pagan una compensación de riesgo como a los sindicalizados, pero piden que se les dé certeza laboral mediante contrato, pues están dispuestos a dar atención a la población, pero necesitan llevar recursos a sus familias.

Al respecto, Cantú Cuevas respondió que hay personal que trabajaba para el Seguro Popular, pero como es sabido antes de la contingencia, se creó el Instituto de Salud para el Bienestar (Insabi) por lo que el proceso de recontractación quedó pendiente.

Héctor Barón apuntó que ya estaban los contratos hechos y solo restaba que la Federación los autorizara, pero "la migración del Seguro Popular a Insabi nos impidió contratar de manera oportuna al personal de la partida que se llama QR439, que era la que se pagaba a ese personal. Estamos esperando que para el mes de abril este personal ya sea contratado, únicamente estamos esperando el presupuesto de la Federación, que nos den luz verde para poder contratar a este personal y ya quedar, ante esta contingencia yo estoy seguro de que así va a ser, especialmente en el Hospital de Temixco, que es donde más personal de contrato hay, esperamos que en abril ya en pocos días este personal estará contratado".

En la misma conferencia de prensa, la secretaria de Economía y Trabajo Ana Cecilia Rodríguez González indicó que a través de los diversos brazos financieros de la institución a su cargo se





implementarán líneas de acción para apoyo de micro, pequeñas y medianas empresas (MiPyMEs).

Detalló que Fondo Morelos exceptuará el requisito de alta en el SAT (Servicio de Administración Tributaria) para el programa Morelos Contigo, mientras que en el microcrédito Mujeres Emprendedoras se otorgarán condonaciones en intereses moratorios para cubrir el saldo insoluto de los créditos de las mujeres que se vieron afectadas y que perdieron sus negocios.

Además, Rodríguez González refirió que se activará el Programa Emergente para Empresas (PEPE), el cual otorgará financiamientos de hasta 100 mil pesos con tasa del 0 por ciento anual fija por pago puntual, plazo de hasta 24 meses para pagar y periodo de gracia en capital de tres meses.

Dijo también que se suspenderán momentáneamente los proyectos financiados por el Fondo de Competitividad y Promoción del Empleo (FIDECOMP), con la intención de que ese dinero se transfiera al plan de emergencia y poder otorgar dichos créditos a quienes lo soliciten.

La funcionaria puntualizó que estos apoyos pueden consultarse a través del portal economiytrabajo.morelos.gob.mx y en los teléfonos y redes sociales oficiales de la Secretaría de Desarrollo Económico y del Trabajo (SDEyT).

ZONA CENTRO.

- **Llaman a sumarse a las acciones de vacunación contra la Poliomielitis y sarampión**

Servicios de Salud de Morelos (SSM) informó que desde el pasado 21 de marzo y hasta el 03 de abril se aplicarán de manera gratuita la vacuna SABIN contra la poliomielitis a niñas y niños de seis meses a cinco años; así como la SRP para proteger del sarampión, rubéola y parotiditis infantiles menores de ocho años que falten de iniciar o para completar esquemas en las 204 unidades del primer nivel de atención. María Elena Alcocer Silva, responsable estatal del programa Vacunación Universal de SSM, solicitó a los padres de familia que al momento de acudir a inmunizar a sus hijos tomen en cuenta las recomendaciones de sana distancia, así como que solo acuda un adulto al centro de salud. "La vacunación es eficaz, segura y constituye una de las medidas



<http://morelos.gob.mx>



Gobierno Estado de Morelos



@GobiernoMorelos



sanitarias de mayor beneficio para la población”, señaló. Alcocer Silvia indicó que durante los quince días que se estará vacunando a los infantes participan dos mil 500 personas y se distribuirán más de 131 mil biológicos en centros de salud y puestos estratégicos de vacunación. “Hacemos un llamado a las mamás, papás y/o tutores para que se acerquen a las unidades de salud y soliciten la vacuna; asimismo, les recordamos que deben llevar su Cartilla Nacional de Salud para que ahí el personal haga el registro de la aplicación”, finalizó

EL REGIONAL DEL SUR

- **Confirmados, 4 casos de coronavirus en el estado**

En Morelos, el número de casos confirmados de personas contagiadas con el covid-19 subió de dos a cuatro, informó secretario de Salud en la entidad, Marco Antonio Cantú Cuevas.

Los dos nuevos casos se ubican en Cuernavaca; se trata de dos mujeres de 35 y 61 años de edad. En tanto, el reporte oficial de casos sospechosos es de 12.

“Hoy, en las últimas horas, se han presentado dos nuevos casos confirmados en nuestro estado, de tal forma que ya suman cuatro; los casos sospechosos son 12 y los que tenemos negativos son 31”, confirmó el funcionario estatal en conferencia de prensa.

Las dos mujeres infectadas se encuentran en aislamiento domiciliario donde permanecerán bajo vigilancia y monitoreo desde la Secretaría de Salud.

Explicó que la mujer de 35 años de edad con antecedente de viaje a Estados Unidos, concretamente a Texas, y otra más de 61 años que tuvo contacto con un paciente positivo en la Ciudad de México.

Hasta ahora todos los casos ocurridos en Morelos han sido importados; los dos primeros casos uno en Cuernavaca y otro más en Cuautla.

De los casos sospechosos, uno está hospitalizado en el Instituto Mexicano del Seguro Social (IMSS) en total aislamiento.

Cantú Cuevas, detalló que con los nuevos pacientes con virus se irán incrementado de un forma paulatina el contagio, “por ello seguimos insistiendo que a la población que haga caso a las indicaciones, sugerencia y exhortos de las autoridades competentes para hacerlo a evitar eventos masivos y mantenerse en casa”.





Mientras, para evitar saturar los hospitales públicos, el gobierno del Estado determinó suspender las consultas externas y las cirugías programadas, las cuales serán recalendarizadas como medida preventiva para atender a pacientes con virus.

También se reprogramarán consultas médicas que no sean de prioridad, excepto las de "los pacientes oncológicos, cáncer, VIH, o quienes reciben quimioterapias y el área de ginecología obstetras seguirán activas".

En tanto, el servicio público de pasajeros, operadores deberán usar cubrebocas y gel antibacterial.

Además, cada unidad del transporte será saneada con uso de una máquina de vapor de agua.

A los usuarios del transporte público se les recomendó utilizar cubrebocas y gel antibacterial, además dejar un asiento de distancia entre pasajeros y evitar utilizar unidades saturadas.

- **Escasean medicamentos para enfermos crónicos**

El producto Hidróxicloroquina esencial para la atención de pacientes de lupus en Morelos escasea así como en otros estados del país dejando en la indefensión y vulnerables a los pacientes atendidos por lupus, denunció Donají Domínguez Zúñiga, paciente con la enfermedad hace 16 años y presidenta de una asociación quien llamó a la población en general a evitar la falta del farmacéutico debido al rumor de que se puede utilizar de manera experimental para curar el coronavirus porque clínica y científicamente no está demostrado.

Dijo que tan solo en la entidad, la organización civil que dirige cuenta con un registro de más de 170 pacientes que de manera permanente, consume la Hidróxicloroquina, producto que debe ser prescrito por un especialista y que su uso desmedido o inadecuado, puede traer secuelas irreversibles a las personas como daños al nivel ocular del cuerpo humano.

Entrevistada al respecto, pidió a la población informarse de manera correcta con especialistas de la materia y no se dejen llevar por las famosas fake news en la etapa de contingencia que existe en México y el mundo por la propagación del coronavirus que ha causado el desabasto del medicamento en la mayor parte del centro del país





afectando a quienes verdaderamente lo necesitan como los pacientes de lupus.

“Hay rumor en el sentido que estos productos para tratar de forma experimental el coronavirus para lo cual se realizan estudios clínicos y científicos porque no ha sido demostrado”, destacó Donajé Domínguez Zúñiga quien reiteró el llamado a no alarmarse por el coronavirus y con el falso rumor de que el producto es una cura efectiva para la atención de esta pandemia.

Es un problema porque son medicamentos imprescindibles para pacientes con lupus que los dejan en una situación totalmente de indefensión porque no tienen sus tratamientos completos porque han asistido a distintas farmacias en el estado de Morelos como en otros estados del país que va en perjuicio de los pacientes de esta enfermedad y otras autoinmunes.

Exhortaron a la población en general para que no compren estos medicamentos de forma discriminada porque su uso es solo por prescripción médica, que no es un tratamiento para el covid-19, es decir, no cura el coronavirus o lo previene y alertó que el uso no vigilado de este, tiene muchos efectos adversos si no se consume de forma adecuada y por indicaciones de un médico especialista que dañan el nivel ocular entre otros y pidió a la población en general a que no se automediquen ni hagan compras de pánico de estos productos.



<http://morelos.gob.mx>



Gobierno Estado de Morelos



@GobiernoMorelos



REPORTE UIES 26/03/2020

MONITOREO DE LLUVIAS

ONDA DE CALOR SOBRE LA REPÚBLICA MEXICANA, EXCEPTO BAJA CALIFORNIA Y SONORA, AFECTADOS POR EL FRENTE FRÍO No. 46

Este día, el **frente frío No. 46** sobre el noroeste de México, en interacción con **una vaguada polar** y con un fuerte pulso de la **corriente en chorro**, provocará rachas fuertes de viento y probabilidad de lluvias en la región; además de caída de aguanieve o lluvia engelante en la Sierra de San Pedro Mártir, B.C. y el norte de Sonora. Así mismo, **un canal de baja presión** originará lluvias acompañadas de descargas eléctricas en Coahuila. Por otra parte, un **sistema de alta presión** en niveles medios de la atmósfera mantendrá ambiente diurno cálido a caluroso y escasa probabilidad de lluvias sobre la mayor parte del territorio nacional.

Pronóstico de precipitación para hoy 26 de marzo de 2020:

Intervalos de chubascos (5.1 a 25 litros por metro cuadrado): Baja California.

Lluvias aisladas (0.1 a 5.0 litros por metro cuadrado): Sonora, Chihuahua, Coahuila y Chiapas.

Caída de aguanieve o lluvia engelante: Sierra de San Pedro Mártir, B.C. y norte de Sonora.

Las lluvias pueden estar acompañadas de descargas eléctricas y caída de granizo

Pronóstico de temperaturas mínimas para hoy 26 de marzo de 2020:

Temperaturas mínimas de -5 a 0 °C: Sierras de Baja California, Sonora, Chihuahua y Durango.

Pronóstico de temperaturas máximas para hoy 26 de marzo de 2020:

Temperaturas máximas de 40°C a 45°C: Nuevo León, Tamaulipas, San Luis Potosí (oriente), Nayarit, Jalisco, Michoacán, Guerrero, Chiapas, suroeste de Puebla, sur de **Morelos** y Campeche.

Temperaturas máximas de 35°C a 40°C: Chihuahua (oriente), Coahuila, Durango (noreste), Sinaloa, Colima, Estado de México (suroeste), Veracruz, Oaxaca, Tabasco, Yucatán y Quintana Roo.



<http://morelos.gob.mx>



Gobierno Estado de Morelos



@GobiernoMorelos



Pronóstico de viento para hoy 26 de marzo de 2020:

Viento con rachas de 70 a 80 km/h: Chihuahua.

Viento con rachas de 60 a 70 km/h: Baja California, Baja California Sur y Sonora.

Viento de componente sur con rachas de 60 a 70 km/h: Coahuila, Nuevo León y Tamaulipas.

Viento con rachas de 50 a 60 km/h: Durango, Zacatecas, San Luis Potosí, Veracruz y Yucatán.



<http://morelos.gob.mx>



Gobierno Estado de Morelos



@GobiernoMorelos

REPORTE UIES 26/03/2020

MONITOREO METEOROLÓGICO Y SISMOLÓGICO

Valle de México: Cielo despejado durante el día y sin lluvia en la región. Viento de componente este de 10 a 20 km/h con rachas de 30 km/h. En la Ciudad de México se pronostica una temperatura máxima de 31 a 33°C y mínima de 13 a 15°C. Para la capital del Estado de México temperatura máxima de 29 a 31°C y mínima de 4 a 6°C.

Península de Baja California: Cielo medio nublado con intervalos de chubascos en Baja California. Ambiente templado en Baja California y cálido en Baja California Sur. Probabilidad de caída de aguanieve o lluvia engelante en la Sierra de San Pedro Mártir, B.C. Viento del noroeste de 10 a 25 km/h con rachas de 60 a 70 km/h.

Pacífico Norte: Cielo parcialmente nublado con lluvias aisladas y probabilidad de caída de aguanieve o lluvia engelante en el norte de Sonora, así como ambiente caluroso en Sinaloa. Viento del oeste de 10 a 25 km/h con rachas de 60 a 70 km/h en Sonora.

Pacífico Centro: Cielo despejado durante el día. Ambiente muy caluroso y viento del oeste de 10 a 25 km/h.

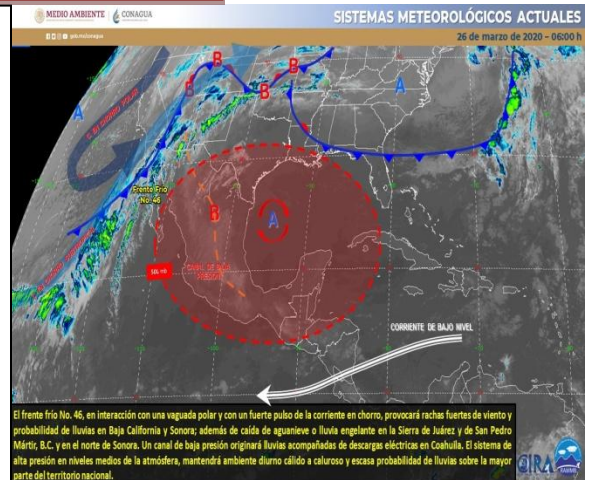
Pacífico Sur: Cielo parcialmente nublado durante el día, por la tarde se prevén lluvias aisladas en Chiapas. Ambiente muy caluroso en costas de la región y viento del oeste y suroeste de 15 a 30 km/h.

Golfo de México: Cielo despejado la mayor parte del día. Ambiente caluroso y viento del sur y sureste de 15 a 30 km/h con rachas de 60 a 70 km/h en Tamaulipas y de 50 a 60 km/h en el resto de la región.

Península de Yucatán: Cielo despejado la mayor parte del día. Ambiente caluroso y viento del este y sureste de 10 a 25 km/h con rachas de 50 a 60 km/h en Yucatán.

Mesa del Norte: Cielo despejado la mayor parte del día, excepto Chihuahua y Coahuila en donde se prevén lluvias aisladas. Ambiente caluroso a muy caluroso. Viento de dirección variable de 15 a 30 km/h con rachas de 70 a 80 km/h en Chihuahua y de hasta 70 km/h en el resto de la región.

Mesa Central: Cielo despejado la mayor parte del día. Bancos de niebla dispersos por la mañana. Ambiente caluroso por la tarde y viento del este de 10 a 25 km/h.



MONITOREO SISMOLÓGICO

FECHA: 2020-03-26
HORA: 04:59:01
MAGNITUD: 3.7
EPICENTRO
LATITUD: 16.42°
LONGITUD: -95.04°
LOCALIZACIÓN: 3 KM AL SUROESTE DE JUCHITAN DE ZARAGOZA, OAXACA.
PROFUNDIDAD: 28 KM

Estaciones	Cuernavaca	Jiutepec	Yautepec	Temixco	Cuatla	Puente de Ixtla
Temp. Max.	32°C	34°C	35°C	36°C	33°C	38°C
Temp. Min.	15°C	17°C	17°C	17°C	18°C	18°C

Estaciones	Yecapixtla	Tepoztlán	Huitzilac	Jojutla	Ocuituco	Jonacatepec
Temp. Max.	32°C	31°C	24°C	38°C	29°C	35°C
Temp. Min.	15°C	15°C	7°C	18°C	13°C	14°C





REPORTE UIES 26/03/2020

MONITOREO VOLCÁNICO

Marzo 25, 11:00 h (Marzo 25, 17:00 GMT)

En las últimas 24 horas, mediante el sistema de monitoreo del volcán Popocatepetl se identificaron 95 exhalaciones, acompañadas por la emisión de gases volcánicos, bajas cantidades de ceniza. Además, se registraron 670 minutos de tremor de baja amplitud y 2 sismos volcanotectónicos, registrados hoy a las 02:08 y 02:13 h, con magnitud calculada de 2.0 y 2.1, respectivamente.



Desde esta mañana y al momento de este reporte se observa la emisión constante de gases volcánicos y en ocasiones ligeras cantidades de ceniza, que se dispersan al nor-noroeste.

El CENAPRED exhorta a NO ACERCARSE al volcán y sobre todo al cráter, por el peligro que implica la caída de fragmentos balísticos y, en caso de lluvias fuertes, alejarse de los fondos de barrancas por el peligro de flujos de lodo y escombros.

El **Semáforo de Alerta Volcánica** del Popocatepetl se encuentra en AMARILLO FASE 2.

Las recomendaciones para la población ante esta actividad son: No hacer caso a rumores y estar atentos a la información que emita la Coordinación Nacional de Protección Civil por sus canales y cuentas oficiales **www.gob.mx/cenapred** y **@CNPC MX**

Ante la probable caída de ceniza se recomienda:

1. Cubrir nariz y boca con pañuelo o cubreboca.



<http://morelos.gob.mx>



Gobierno Estado de Morelos



@GobiernoMorelos



2. Limpiar ojos y garganta con agua pura.
3. Utilizar lentes de armazón y evitar los de contacto para reducir la irritación ocular.
4. Cerrar ventanas o cubrirlas y permanecer lo más posible dentro de la casa.

Los escenarios previstos para esta fase son:

1. Que continúe la actividad explosiva de escala baja a intermedia.
2. Lluvias de ceniza leves a moderadas en poblaciones cercanas.
3. Posibilidad de flujos piroclásticos y flujos de lodo de corto alcance.

RECOMENDACIONES:

Se hace especial énfasis en las siguientes recomendaciones:

1. Continuar con el radio de seguridad de 12 km, por lo que la permanencia en esa área no está permitida.
2. Controlar el tránsito entre Santiago Xalitlintla y San Pedro Nexapa, vía Paso de Cortés.
3. A las autoridades de Protección Civil, mantener sus procedimientos preventivos, de acuerdo con sus planes operativos.
4. A la población se le recomienda elevar la atención a los avisos de las autoridades de su localidad y se exhorta a no acercarse al volcán, y mucho menos al cráter.

El monitoreo del volcán Popocatepetl se realiza de forma continua las 24 horas. Cualquier cambio en la actividad será reportado oportunamente. El nivel del Semáforo de Alerta Volcánica dependerá de la evolución de la actividad del volcán.

Actualmente no hay reporte de caída de ceniza en el estado.



<http://morelos.gob.mx>



Gobierno Estado de Morelos



@GobiernoMorelos

Comunicado Técnico Diario Nuevo Coronavirus en el Mundo (COVID-19)

25/03/2020
19:00 Hrs

• Al 25 de marzo de 2020, a nivel mundial se han reportado **413,467 casos confirmados** (40,712 casos nuevos) de COVID-19 y **18,433 defunciones** (2,202 nuevas defunciones). Tasa de letalidad global: 4.5%. (Ver, Gráfico de Tasa de letalidad global de casos nuevos de COVID-19 por SARS-CoV-2).

• La OMS clasifica su distribución de casos y defunciones por regiones de la OMS.

• En los últimos 14 días el número de casos nuevos representa el 79% (295,730) del total de casos acumulados.

• Hasta la fecha, se han reportado casos en **196 países**, los casos se han notificado en las **seis regiones de la OMS** (América, Europa, Asia Sudoriental, Mediterráneo Oriental, Pacífico Occidental y África).

• **Dos nuevos países**, reportaron casos en las últimas 24 horas: **Laos y Libia**.

Distribución global de casos confirmados de COVID-19 por SARS-CoV-2 por laboratorio al día 25 de marzo de 2020.

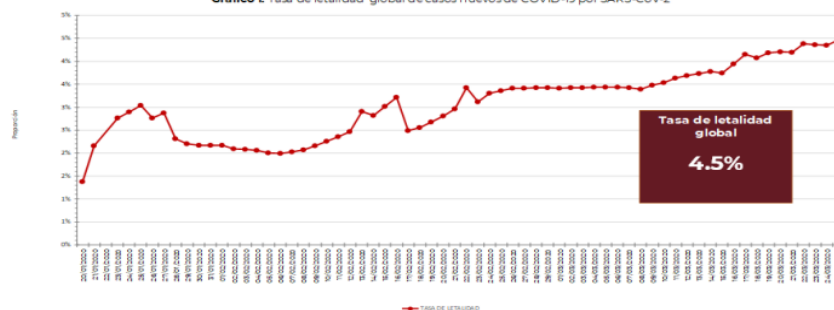


Región	Casos acumulados en la región	Casos en las últimas 24 hrs.	% distribución de casos en las últimas 24 hrs.
Europa	220,516	25,007	61.4%
Américas	60,834	11,390	28.0%
Mediterráneo Oriental	29,631	2,416	5.9%
Pacífico Occidental*	98,478	1,186	2.9%
África	1,664	359	0.9%
Asia Sudoriental	2,344	354	0.9%
Total	413,467	40,712	100%

Fuente: OMS. Situation Report-65 al 25 de marzo de 2020.
Disponible en: https://www.who.int/docs/default-source/coronaviruse/situation-reports/20200325-sitrep-65-covid-19.pdf?sfvrsn=2b74edd8_2

*Incluye los casos confirmados y defunciones en el crucero Diamond Princess.

Gráfico 1. Tasa de letalidad global de casos nuevos de COVID-19 por SARS-CoV-2



*Tasa de letalidad: Personas que enfermaron y murieron por COVID-19 a nivel global.
Fuente: OMS Información actualizada 25/03/2020

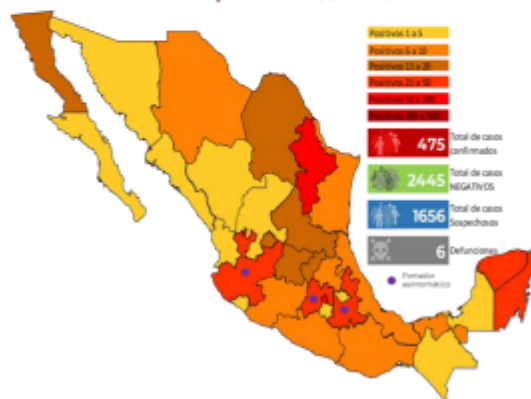


Comunicado Técnico Diario Nuevo Coronavirus en el Mundo (COVID-19)

25/03/2020
19:00 Hrs

- En la **UIES**, desde que se habilitó el **800 0044 800** para atender el tema de COVID-19, se ha recibido un total de **5,365 llamadas**, de las cuales, en las últimas 24 horas se han atendido **62 llamadas** (corte 17:00 horas). Las llamadas para solicitar información sobre COVID-19 representaron el 98.92% (5,307).
- En **México** hasta el día de hoy se han confirmado **475 casos y seis defunciones por COVID-19** en Ciudad de México (3), Durango (1), Jalisco (1) y San Luis Potosí (1).
- Las entidades: Estado de México (1), Puebla (1) y Jalisco (4) tuvieron como hallazgo resultado **POSITIVO** a SARS-CoV-2, por lo que se consideran **PORTADORES** al continuar sin desarrollar signos y síntomas de la enfermedad.
- Actualmente se tienen casos sospechosos en investigación en diferentes entidades de la República.**
- En seguimiento a la búsqueda intencionada de posible circulación de SARS-CoV-2 en el país, se han analizado 182 muestras de IRAG negativas a influenza y a otros virus respiratorios, provenientes del Sistema de Vigilancia Epidemiológica de Influenza, cuyo resultado fue negativo para SARS-CoV-2.

Mapa de México con los casos confirmados, negativos y sospechosos a COVID-19



Fuente: SSA/SPPS/DICOD/INCD/Informe técnico COVID-19/México (25 de marzo 2020) (corte 19:00hrs)

Estados en los que se ha realizado la búsqueda intencionada de SARS-CoV-2 en muestras provenientes del SISVEFLU



Medidas de prevención y promoción de la salud recomendadas:

Además de las medidas de higiene básica, **del 23 de marzo al 19 de abril**, realiza las acciones de la **Jornada Nacional de Sana Distancia**:

- Las personas que padezcan enfermedades como: diabetes, hipertensión, obesidad mórbida, insuficiencia renal, lupus, cáncer, enfermedades cardíacas y respiratorias, así como trasplantes, personas adultas mayores a partir de los 60 años cumplidos, personas embarazadas y las que estén a cargo del cuidado de sus hijas e hijos menores de 12 años; deben hacer **resguardo familiar en casa**.
- Conservar una **sana distancia**, en caso de tener contacto con personas fuera de la familia nuclear, estar cuando menos **a 1.5 metros** de distancia (de dos a tres veces) el uno del otro
- Protección y cuidado de las personas adultas mayores**, la medida más importante es el aislamiento social voluntario de las personas adultas mayores y seguir las recomendaciones de sana distancia y medidas de prevención si se visita a personas adultas mayores
- Saludo a distancia**, no saludar de beso, de mano o abrazo.

Para mayor información acerca de COVID-19 puede consultar la página electrónica de la Secretaría de Salud:

<https://www.gob.mx/coronavirus>





MORELOS
2018 - 2024



MORELOS
ANFITRIÓN DEL MUNDO
Gobierno del Estado
2018-2024

REPORTE UIES 26/03/2020

CASOS CONFIRMADOS SARAMPIÓN



Subsecretaría de Prevención y Promoción de la Salud

Dirección General de Epidemiología

Dirección de Vigilancia Epidemiológica de Enfermedades Transmisibles

CASOS DESARAMPIÓN EN MÉXICO: Casos Confirmados al 24/03/2020, 11:00 Horas

N° CASO	ESTADO NOTIFICANTE	MUNICIPIO NOTIFICANTE	ESTADO DE RESIDENCIA	MUNICIPIO DE RESIDENCIA	SEXO	EDAD	ANTECEDENTE VACUNAL	FECHA DE INICIO DEL EXANTEMA	DIAGNÓSTICO SEROLÓGICO	DIAGNÓSTICO MOLECULAR	GENOTIPO	LINAJE	CLASIFICACIÓN
1	Ciudad de México	Álvaro Obregón	Ciudad de México	Álvaro Obregón	Mujer	8	NO	23/02/2020	IgM (+)	PCR (+)	DB	Mvs/Gir Somnath.IND/42.16	En dictaminación
2	Ciudad de México	Gustavo A. Madero	Ciudad de México	Gustavo A. Madero	Hombre	10	NO	22/02/2020	IgM (+)	PCR (+)	DB	Mvs/Gir Somnath.IND/42.16	En dictaminación
3	Ciudad de México	Gustavo A. Madero	Ciudad de México	Gustavo A. Madero	Hombre	37	NO	26/02/2020	IgM (-)	PCR (+)	DB	Mvs/Gir Somnath.IND/42.16	En dictaminación
4	Ciudad de México	Gustavo A. Madero	Ciudad de México	Gustavo A. Madero	Hombre	39	NO	24/02/2020	IgM (+)	PCR (+)	DB	Mvs/Gir Somnath.IND/42.16	En dictaminación
5	Ciudad de México	Gustavo A. Madero	Ciudad de México	Gustavo A. Madero	Hombre	46	NO	25/02/2020	IgM (+)	Sin muestra	Sin muestra	-	En dictaminación
6	Ciudad de México	Gustavo A. Madero	Ciudad de México	Gustavo A. Madero	Hombre	37	NO	26/02/2020	IgM (+)	Sin muestra	Sin muestra	-	En dictaminación
7	Ciudad de México	Gustavo A. Madero	Ciudad de México	Gustavo A. Madero	Hombre	33	NO	28/02/2020	IgM (+)	Sin muestra	Sin muestra	-	En dictaminación
8	Ciudad de México	Gustavo A. Madero	Ciudad de México	Gustavo A. Madero	Hombre	22	NO	24/02/2020	IgM (+)	Sin muestra	Sin muestra	-	En dictaminación
9	Ciudad de México	Xochimilco	Ciudad de México	Tláhuac	Mujer	2	NO	22/02/2020	IgM (+)	PCR (+)	Pendiente	Pendiente	En dictaminación
10	Ciudad de México	Coyoacán	Ciudad de México	Tlalpan	Mujer	1	NO	02/03/2020	IgM (+)	PCR (+)	Pendiente	Pendiente	En dictaminación
11	Ciudad de México	Gustavo A. Madero	Ciudad de México	Gustavo A. Madero	Hombre	1	NO	08/03/2020	IgM (+)	PCR (+)	-	-	En dictaminación
12	Ciudad de México	Gustavo A. Madero	Ciudad de México	Gustavo A. Madero	Hombre	3	NO	08/03/2020	IgM (+)	PCR (+)	-	-	En dictaminación
13	Ciudad de México	Gustavo A. Madero	Ciudad de México	Gustavo A. Madero	Mujer	5	NO	07/03/2020	IgM (+)	PCR (+)	-	-	En dictaminación
14	Ciudad de México	Gustavo A. Madero	Ciudad de México	Gustavo A. Madero	Hombre	33	NO	03/03/2020	IgM (+)	PCR (+)	-	-	En dictaminación
15	Ciudad de México	Gustavo A. Madero	Ciudad de México	Gustavo A. Madero	Hombre	41	NO	03/03/2020	Indeterminado	PCR (+)	-	-	En dictaminación
16	Ciudad de México	Gustavo A. Madero	Ciudad de México	Gustavo A. Madero	Hombre	44	NO	04/03/2020	IgM (+)	PCR (+)	-	-	En dictaminación
17	Ciudad de México	Gustavo A. Madero	Ciudad de México	Gustavo A. Madero	Mujer	26	NO	08/03/2020	IgM (-)	PCR (+)	-	-	En dictaminación
18	Ciudad de México	Gustavo A. Madero	Ciudad de México	Gustavo A. Madero	Hombre	27	NO	04/03/2020	IgM (+)	PCR (+)	-	-	En dictaminación
19	Ciudad de México	Gustavo A. Madero	Ciudad de México	Gustavo A. Madero	Hombre	25	NO	08/03/2020	Indeterminado	PCR (+)	-	-	En dictaminación
20	Ciudad de México	Coyoacán	Ciudad de México	Álvaro Obregón	Mujer	1	NO	09/03/2020	IgM (+)	PCR (+)	Pendiente	Pendiente	En dictaminación
21	Ciudad de México	Gustavo A. Madero	Ciudad de México	Gustavo A. Madero	Hombre	42	NO	12/02/2020	IgM (+)	Sin muestra	-	-	En dictaminación
22	Ciudad de México	Gustavo A. Madero	Ciudad de México	Gustavo A. Madero	Hombre	30	NO	13/02/2020	IgM (+)	Sin muestra	-	-	En dictaminación
23	Ciudad de México	Benito Juárez	Ciudad de México	Álvaro Obregón	Hombre	10	NO	05/03/2020	IgM (+)	PCR (+)	DB	Mvs/Gir Somnath.IND/42.16	En dictaminación
24	Ciudad de México	Gustavo A. Madero	Estado de México	Ecatepec	Mujer	1	NO	06/03/2020	IgM (+)	PCR (+)	Pendiente	Pendiente	En dictaminación
25	Ciudad de México	Gustavo A. Madero	Ciudad de México	Gustavo A. Madero	Hombre	35	NO	08/03/2020	Indeterminado	PCR (+)	-	-	En dictaminación
26	Ciudad de México	Gustavo A. Madero	Ciudad de México	Gustavo A. Madero	Hombre	9 meses	NO	09/03/2020	IgM (+)	PCR (+)	-	-	En dictaminación
27	Ciudad de México	Miguel Hidalgo	Ciudad de México	Miguel Hidalgo	Hombre	41	NO	09/03/2020	IgM (-)	PCR (+)	Pendiente	Pendiente	En dictaminación
28	Ciudad de México	Miguel Hidalgo	Ciudad de México	Miguel Hidalgo	Mujer	17	NO	09/03/2020	IgM (+)	PCR (+)	Pendiente	Pendiente	En dictaminación



<http://morelos.gob.mx>



Gobierno Estado de Morelos



@GobiernoMorelos



MORELOS
2018 - 2024



MORELOS
ANFITRIÓN DEL MUNDO
Gobierno del Estado
2018-2024



Subsecretaría de Prevención y Promoción de la Salud

Dirección General de Epidemiología

Dirección de Vigilancia Epidemiológica de Enfermedades Transmisibles

CASOS DESARAMPION EN MEXICO: Casos Confirmados al 24/03/2020, 11:00 Horas

N° CASO	ESTADO NOTIFICANTE	MUNICIPIO NOTIFICANTE	ESTADO DE RESIDENCIA	MUNICIPIO DE RESIDENCIA	SEXO	EDAD	ANTECEDENTE VACUNAL	FECHA DE INICIO DEL EXANTEMA	DIAGNÓSTICO SEROLÓGICO	DIAGNÓSTICO MOLECULAR	GENOTIPO	LINAJE	CLASIFICACIÓN
29	Ciudad de México	Miguel Hidalgo	Ciudad de México	Miguel Hidalgo	Hombre	17	SI	09/03/2020	IgM (-)	PCR (+)	-	-	En dictaminación
30	Ciudad de México	Miguel Hidalgo	Ciudad de México	Miguel Hidalgo	Mujer	25	NO	09/03/2020	IgM (-)	PCR (+)	Pendiente	Pendiente	En dictaminación
31	Ciudad de México	Gustavo A. Madero	Ciudad de México	Gustavo A. Madero	Hombre	22	NO	08/03/2020	IgM (+)	PCR (+)	-	-	En dictaminación
32	Ciudad de México	Gustavo A. Madero	Ciudad de México	Gustavo A. Madero	Mujer	44	NO	10/03/2020	IgM (+)	PCR (+)	-	-	En dictaminación
33	Ciudad de México	Gustavo A. Madero	Ciudad de México	Gustavo A. Madero	Hombre	22	NO	10/03/2020	IgM (+)	PCR (+)	-	-	En dictaminación
34	Ciudad de México	Gustavo A. Madero	Ciudad de México	Gustavo A. Madero	Hombre	28	NO	11/03/2020	IgM (+)	PCR (+)	-	-	En dictaminación
35	Ciudad de México	Gustavo A. Madero	Ciudad de México	Gustavo A. Madero	Mujer	22	SI	11/03/2020	IgM (-)	PCR (+)	-	-	En dictaminación
36	Ciudad de México	Gustavo A. Madero	Estado de México	Nezahualcóyotl	Hombre	1	NO	08/03/2020	IgM (+)	PCR (+)	Pendiente	Pendiente	En dictaminación
37	Ciudad de México	Gustavo A. Madero	Ciudad de México	Gustavo A. Madero	Hombre	32	SI	07/03/2020	IgM (+)	PCR (+)	-	-	En dictaminación
38	Ciudad de México	Benito Juárez	Ciudad de México	Cuajimalpa de Morelos	Mujer	6	NO	09/03/2020	IgM (+)	PCR (+)	Pendiente	Pendiente	En dictaminación
39	Ciudad de México	Gustavo A. Madero	Ciudad de México	Gustavo A. Madero	Mujer	24	SI	09/03/2020	Indeterminado	PCR (+)	-	-	En dictaminación
40	Ciudad de México	Gustavo A. Madero	Ciudad de México	Gustavo A. Madero	Mujer	38	NO	11/03/2020	Sin muestra	PCR (+)	-	-	En dictaminación
41	Ciudad de México	Gustavo A. Madero	Ciudad de México	Gustavo A. Madero	Mujer	23	NO	09/03/2020	IgM (-)	PCR (+)	-	-	En dictaminación
42	Ciudad de México	Gustavo A. Madero	Ciudad de México	Gustavo A. Madero	Hombre	23	NO	12/03/2020	IgM (-)	PCR (+)	-	-	En dictaminación
43	Ciudad de México	Gustavo A. Madero	Ciudad de México	Gustavo A. Madero	Mujer	23	NO	12/03/2020	IgM (-)	PCR (+)	-	-	En dictaminación
44	Ciudad de México	Gustavo A. Madero	Ciudad de México	Gustavo A. Madero	Hombre	21	NO	11/03/2020	IgM (-)	PCR (+)	-	-	En dictaminación
45	Ciudad de México	Gustavo A. Madero	Estado de México	Tlalnepantla	Mujer	36	NO	09/03/2020	IgM (-)	PCR (+)	Pendiente	Pendiente	En dictaminación
46	Ciudad de México	Gustavo A. Madero	Ciudad de México	Gustavo A. Madero	Hombre	25	NO	09/03/2020	IgM (+)	PCR (+)	-	-	En dictaminación
47	Ciudad de México	Gustavo A. Madero	Ciudad de México	Iztapalapa	Hombre	29	NO	11/03/2020	Sin muestra	PCR (+)	Pendiente	Pendiente	En dictaminación
48	Ciudad de México	Gustavo A. Madero	Ciudad de México	Gustavo A. Madero	Mujer	19	NO	13/03/2020	IgM (+)	PCR (+)	-	-	En dictaminación
49	Ciudad de México	Gustavo A. Madero	Ciudad de México	Gustavo A. Madero	Mujer	23	NO	13/03/2020	IgM (-)	PCR (+)	-	-	En dictaminación
50	Ciudad de México	Gustavo A. Madero	Ciudad de México	Gustavo A. Madero	Hombre	3	SI	15/03/2020	IgM (-)	PCR (+)	Pendiente	Pendiente	En dictaminación
51	Ciudad de México	Gustavo A. Madero	Ciudad de México	Gustavo A. Madero	Mujer	18	SI	13/03/2020	IgM (-)	PCR (+)	-	-	En dictaminación
52	Ciudad de México	Gustavo A. Madero	Estado de México	Tecámac	Hombre	6 meses	NO	13/03/2020	IgM (+)	PCR (+)	Pendiente	Pendiente	En dictaminación
53	Ciudad de México	Gustavo A. Madero	Estado de México	Naucalpan	Hombre	1	NO	14/03/2020	IgM (-)	PCR (+)	Pendiente	Pendiente	En dictaminación
54	Ciudad de México	Gustavo A. Madero	Estado de México	Atizapán de Zaragoza	Mujer	22	NO	17/03/2020	IgM (-)	PCR (+)	Pendiente	Pendiente	En dictaminación
55	Ciudad de México	Gustavo A. Madero	Ciudad de México	Gustavo A. Madero	Hombre	26	NO	09/03/2020	IgM (-)	PCR (+)	-	-	En dictaminación
56	Ciudad de México	Iztapalapa	Ciudad de México	Iztacalco	Hombre	27	SI	13/03/2020	IgM (-)	PCR (+)	Pendiente	Pendiente	En dictaminación



<http://morelos.gob.mx>



Gobierno Estado de Morelos



@GobiernoMorelos



MORELOS
2018 - 2024



Subsecretaría de Prevención y Promoción de la Salud

Dirección General de Epidemiología

Dirección de Vigilancia Epidemiológica de Enfermedades Transmisibles

CASOS DESARAMPIÓN EN MÉXICO: Casos Confirmados al 24/03/2020, 11:00 Horas

N° CASO	ESTADO NOTIFICANTE	MUNICIPIO NOTIFICANTE	ESTADO DE RESIDENCIA	MUNICIPIO DE RESIDENCIA	SEXO	EDAD	ANTECEDENTE VACUNAL	FECHA DE INICIO DEL EXANTEMA	DIAGNÓSTICO SEROLÓGICO	DIAGNÓSTICO MOLECULAR	GENOTIPO	LINAJE	CLASIFICACIÓN
57	Ciudad de México	Iztapalapa	Ciudad de México	Iztapalapa	Mujer	36	NO	14/03/2020	IgM (-)	PCR (+)	-	-	En dictaminación
58	Ciudad de México	Tlalpan	Ciudad de México	Xochimilco	Mujer	1	NO	14/03/2020	IgM (-)	PCR (+)	Pendiente	Pendiente	En dictaminación
59	Ciudad de México	Gustavo A. Madero	Ciudad de México	Gustavo A. Madero	Hombre	1	NO	14/03/2020	IgM (+)	PCR (+)	-	-	En dictaminación
60	Ciudad de México	Álvaro Obregón	Ciudad de México	Álvaro Obregón	Hombre	23	SI	19/03/2020	IgM (+)	PCR (+)	-	-	En dictaminación
61	Ciudad de México	Coyoacán	Ciudad de México	Coyoacán	Hombre	6	SI	09/03/2020	IgM (+)	PCR (+)	-	-	En dictaminación
62	Ciudad de México	Cuauhtémoc	Ciudad de México	Miguel Hidalgo	Mujer	4 meses	NO	17/03/2020	IgM (+)	PCR (+)	Pendiente	Pendiente	En dictaminación
63	Ciudad de México	Cuauhtémoc	Ciudad de México	Iztapalapa	Hombre	3	NO	18/03/2020	IgM (+)	PCR (+)	-	-	En dictaminación
64	Ciudad de México	Gustavo A. Madero	Ciudad de México	Gustavo A. Madero	Hombre	68	NO	14/03/2020	IgM (+)	PCR (+)	-	-	En dictaminación
65	Ciudad de México	Gustavo A. Madero	Ciudad de México	Gustavo A. Madero	Hombre	28	SI	14/03/2020	IgM (-)	PCR (+)	-	-	En dictaminación
66	Ciudad de México	Iztapalapa	Ciudad de México	Iztapalapa	Mujer	1	NO	16/03/2020	IgM (-)	PCR (+)	-	-	En dictaminación
67	Ciudad de México	Miguel Hidalgo	Ciudad de México	Miguel Hidalgo	Hombre	8 meses	NO	18/03/2020	IgM (-)	PCR (+)	-	-	En dictaminación
68	Ciudad de México	Miguel Hidalgo	Ciudad de México	Miguel Hidalgo	Hombre	3	NO	18/03/2020	IgM (+)	PCR (+)	-	-	En dictaminación
69	Ciudad de México	Gustavo A. Madero	Ciudad de México	Gustavo A. Madero	Hombre	46	NO	19/03/2020	IgM (-)	PCR (+)	-	-	En dictaminación



<http://morelos.gob.mx>



Gobierno Estado de Morelos



@GobiernoMorelos